

# CHAMPION

POWER EQUIPMENT

TM-MC

MANUEL DE L'OPÉRATEUR



5 443 kg (12 000 lb)

## ENSEMBLE DE TREUIL

avec ADAPTATEUR DE REMORQUAGE SPEED MOUNT



Modèle n°

100427

### CONSERVEZ CES INSTRUCTIONS

Des consignes de sécurité importantes sont incluses dans ce manuel.

REV 100427-20231116

6370 S Pioneer Way, Unit 101  
Las Vegas, NV 89113  
É.-U. 1 877 338-0999

[www.championpowerequipment.com](http://www.championpowerequipment.com)

**Vous avez des questions ou besoin d'aide?**

Évitez de retourner le produit en entrepôt.

**NOUS SOMMES LÀ POUR VOUS AIDER!**

Visitez notre site Web :  
**[www.championpowerequipment.com](http://www.championpowerequipment.com)**  
pour en savoir plus :

- Info produits et mises à jour
- Bulletins techniques
- Foire aux questions
- Enregistrement du produit

– ou –

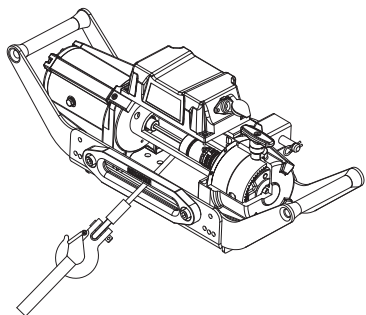
communiquez avec notre équipe de service à la  
clientèle sans frais au :

**1 877 338-0999**

**Commande de pièces :**

Du lundi au vendredi, de 8 h 30 à 17 h (HNP, HAP)

Ligne sans frais : 1 877 338-0999



# 5 443 kg (12 000 lb) ENSEMBLE DE TREUIL

avec ADAPTATEUR DE REMORQUAGE SPEED MOUNT

## TABLE DES MATIÈRES

<b>Introduction</b> . . . . .	<b>1</b>	<b>Caractéristiques techniques</b> . . . . .	<b>12</b>
<b>Règles relatives à ce manuel</b> . . . . .	<b>2</b>	Rendement . . . . .	12
<b>Consignes de sécurité</b> . . . . .	<b>3</b>	<b>Guide de dépannage</b> . . . . .	<b>13</b>
<b>Commandes et caractéristiques</b> . . . . .	<b>5</b>		
Treuil . . . . .	5		
<b>Montage</b> . . . . .	<b>7</b>		
Montage . . . . .	7		
Montage du treuil . . . . .	7		
<b>Fonctionnement</b> . . . . .	<b>8</b>		
Recommandations pour un fonctionnement sûr . . . . .	8		
Autodépannage . . . . .	8		
Techniques d'utilisation du treuil de A à Z . . . . .	9		
<b>Entretien</b> . . . . .	<b>11</b>		
Lubrification . . . . .	11		
Remplacement du système de câblage . . . . .	11		
Remplacement de la corde synthétique . . . . .	11		
Corde synthétique . . . . .	11		

# INTRODUCTION

Félicitations d'avoir acheté un produit de Champion Power Equipment (CPE). CPE conçoit, fabrique et soutient tous ses produits en fonction de spécifications et de lignes directrices strictes. Avec une connaissance appropriée du produit, un usage sécuritaire et un entretien régulier, ce produit devrait vous donner un service satisfaisant pendant des années.

Tous les efforts ont été faits pour assurer l'exactitude et l'exhaustivité de l'information contenue dans le présent manuel. Nous nous réservons le droit de modifier, altérer et / ou améliorer le produit et le présent document à n'importe quel moment sans avis préalable.

Puisque CPE accorde une grande valeur à la conception, la fabrication et l'entretien des produits, ainsi qu'à votre sécurité et celle des autres personnes, nous aimerions que vous preniez le temps de lire entièrement ce manuel et les autres documents relatifs au produit afin d'être bien informé sur l'assemblage, le fonctionnement, la maintenance et les dangers associés au produit avant de l'utiliser. Familiarisez-vous avec le produit et assurez-vous que les personnes qui prévoient utiliser le produit se familiarisent également avec les consignes de sécurité et les procédures de fonctionnement avant chaque utilisation. Faites toujours preuve de bon sens et de prudence lorsque vous utilisez le produit pour éviter les accidents, les dommages matériels ou les blessures. Nous espérons que vous continuerez d'utiliser votre produit CPE et d'en être satisfait pendant de nombreuses années.

Prenez note des numéros de modèle et de série, ainsi que de la date et du lieu d'achat, pour toute référence ultérieure. Conservez ces informations pour commander des pièces, demander le soutien technique ou pour toute question sur la garantie.

## Service à la clientèle de Champion Power Equipment

**1 877 338-0999**

Numéro de modèle

**100427**

Numéro de série

Date d'achat

Lieu d'achat

Les symboles suivants sont utilisés dans ce manuel pour permettre de différencier les types d'information. Le symbole de sécurité est utilisé comme mot clé pour vous aviser des risques potentiels liés au fonctionnement et à la possession du matériel électrique.

Respectez toutes les consignes de sécurité pour éviter ou limiter tout risque de blessure grave ou mortelle.

### DANGER

DANGER indique un risque de danger imminent qui, s'il n'est pas évité, **entraînera** des blessures graves, voire mortelles.

### AVERTISSEMENT

AVERTISSEMENT indique une situation potentiellement dangereuse qui, si elle n'est pas évitée, **pourrait** entraîner des blessures graves, voire mortelles.

### ATTENTION

ATTENTION indique une situation potentiellement dangereuse qui, si elle n'est pas évitée, **peut** occasionner des blessures légères ou modérées.

### ATTENTION

ATTENTION utilisé sans le symbole d'alerte de sécurité, ce terme indique une situation potentiellement dangereuse qui, si elle n'est pas évitée, **peut** occasionner des dégâts matériels.

### AVIS

Si vous avez des questions concernant ce treuil, nous pouvons vous aider. Veuillez communiquer avec notre service à la clientèle au **1 877 338-0999**.

# CONSIGNES DE SÉCURITÉ

## AVERTISSEMENT

Lire attentivement ce manuel avant d'utiliser le treuil. Négliger de suivre ces instructions pourrait causer des blessures graves, voire mortelles.

## AVERTISSEMENT

Cancer et Troubles de l'appareil reproducteur  
– [www.P65Warnings.ca.gov](http://www.P65Warnings.ca.gov)

## AVERTISSEMENT

Ne pas excéder la capacité nominale.

## DANGER

Éviter d'utiliser le treuil pour soulever ou déplacer des gens ou des animaux.

## DANGER

Maintenir une distance sûre entre les personnes et la corde synthétique sous tension.

## DANGER

Ne jamais marcher sur ou près d'une corde synthétique sous tension.

## AVERTISSEMENT

La corde synthétique peut se rompre avant que le moteur s'arrête. Pour les charges lourdes ou près de la capacité nominale, utiliser une poulie coupée pour réduire la charge sur la corde synthétique.

## AVERTISSEMENT

Ne pas utiliser de véhicule pour tirer une charge (remorquer) avec la corde synthétique du treuil.  
La corde synthétique pourrait se rompre.

## AVERTISSEMENT

Ne tirer qu'à partir des zones spécifiées par le fabricant du véhicule utilisé.

## AVERTISSEMENT

Ne pas utiliser ce treuil pour immobiliser ni retenir un véhicule durant une longue période.  
Ne pas utiliser ce treuil pour immobiliser un véhicule pendant son transport.

## AVERTISSEMENT

Débrancher la télécommande et les fils de la batterie lorsque le treuil n'est pas utilisé.

## AVERTISSEMENT

Éviter les charges de choc en utilisant l'interrupteur de commande de façon intermittente dans le but de tendre la corde synthétique. Les charges de choc peuvent excéder de façon importante la capacité nominale de la corde synthétique et du tambour.

Ne pas faire avancer le véhicule tout en tirant. Un relâchement de traction peut entraîner une charge de choc sur la corde synthétique.

## AVERTISSEMENT

Les batteries contiennent des acides et produisent des gaz explosifs.

Tenir les batteries éloignées des étincelles, des flammes et des cigarettes en tout temps. Porter des lunettes de sécurité et protéger les yeux en tout temps. Ne pas se pencher sur les batteries pendant le fonctionnement.

**⚠ AVERTISSEMENT**

Lorsque la corde synthétique est enroulée, s'assurer qu'il regagne sa position en passant par la partie inférieure du tambour et non par le dessus.

Pour enrouler correctement la corde synthétique, porter des gants et maintenir une légère tension sur la corde synthétique tout en actionnant le bouton de télécommande pour le rembobiner. Marcher vers le treuil en évitant de laisser la corde synthétique glisser dans les mains. Ne pas laisser les mains approcher à plus de 30 cm (12 po) du treuil lors de l'enroulement. Couper l'alimentation du treuil et répéter la procédure jusqu'à ce qu'il ne reste que quelques pieds de corde synthétique. Débrancher la télécommande et terminer l'enroulement en faisant tourner le tambour à la main avec l'embrayage libéré. Garder les mains éloignées du déflecteur et du tambour lorsque le treuil est alimenté.

**⚠ AVERTISSEMENT**

Ne pas utiliser de palan. Ne pas utiliser pour soulever une charge au-dessus de la tête.

**⚠ ATTENTION**

Porter des gants pour protéger les mains lors de la manipulation de la corde synthétique. Ne jamais laisser la corde synthétique glisser dans les mains.

**⚠ ATTENTION**

Ne pas enrouler la corde synthétique autour d'un objet ni le raccrocher sur lui-même.

**⚠ ATTENTION**

Si le véhicule est dans une pente, poser des blocs aux roues.

**⚠ ATTENTION**

La durée de la traction devrait être aussi brève que possible.

Si le moteur devient anormalement chaud au toucher, couper l'alimentation sur-le-champ et laisser le treuil refroidir durant quelques minutes. Éviter une traction excédant une minute pour les charges à ou près de la capacité nominale.

**⚠ ATTENTION**

Si le moteur s'arrête, couper l'alimentation du treuil.

Les treuils électriques sont conçus et fabriqués pour une utilisation intermittente et ne devraient pas être utilisés pour des applications continues.

**⚠ ATTENTION**

Ne jamais dégager l'embrayage lorsqu'il y a une charge sur le treuil.

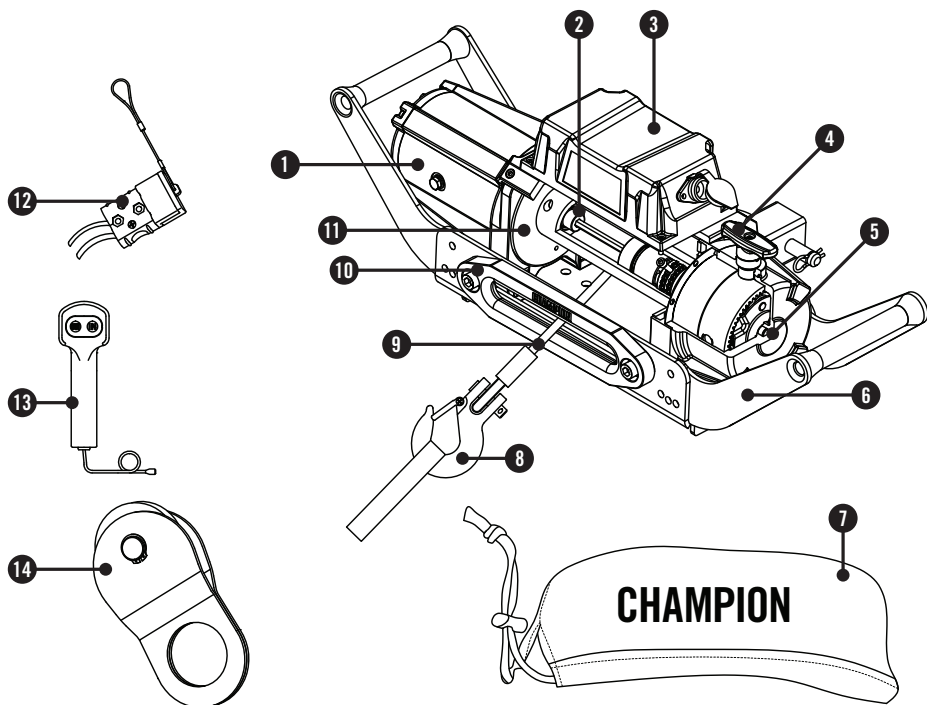
**⚠ ATTENTION**

Utiliser la courroie du crochet pour l'enroulement et le déroulement de la corde synthétique.

# COMMANDES ET CARACTÉRISTIQUES

Lire le manuel de l'opérateur avant de faire fonctionner votre treuil. Familiarisez-vous avec les fonctions des commandes et leurs caractéristiques. Conservez ce manuel pour vous y référer.

## Treuil





- (1) **Moteur** – Un moteur de 6,0 HP 12V CC assure l'alimentation du mécanisme d'engrenage planétaire.
- (2) **Système de freinage** – L'action de freinage est automatiquement appliquée au tambour du treuil par un frein mécanique distinct lorsque le moteur du treuil est arrêté et qu'il y a une charge sur la corde synthétique.
- (3) **Solénoïde** – L'alimentation de la batterie du véhicule circule dans l'interrupteur du solénoïde / contacteur étanche à la température avant d'être acheminée au moteur du treuil.
- (4) **Embrayage à déroulement libre** – L'embrayage permet à l'opérateur de dégager manuellement (sortie) le tambour d'enroulement du train d'engrenage, libérant le roulement. Engager l'embrayage (entrée) verrouille le treuil dans le système d'engrenage.
- (5) **Système d'engrenage planétaire** – L'engrenage réducteur convertit la puissance du moteur du treuil en forces extrêmes de traction. Ce système permet un couple élevé tout en conservant le format compact et le poids léger du treuil.
- (6) **Adaptateur de remorquage Speed Mount**– Adaptateur pour montage sur réceptacle de remorquage avant ou arrière de catégorie III et entreposage hors véhicule. Changer avant d'acheminer au moteur du treuil.
- (7) **Couvercle treuil**
- (8) **Crochet de levage à chape** – Fournit un moyen pour relier les extrémités de corde synthétique en boucle à une ancre.
- (9) **Corde synthétique** – Corde synthétique pour les charges de 5 443 kg (12 000 lb) et comprenant un manchon d'abrasion pour la protéger contre les surfaces rugueuses.
- (10) **Guide d'aluminium** – Lorsque vous utilisez le treuil à un angle du cintre à rouleaux actes de guider la corde sur le tambour et minimise les dommages sur la corde contre l'abrasion sur la monture du treuil ou pare-chocs.
- (11) **Tambour du treuil** – Le tambour du treuil est le cylindre sur lequel la corde synthétique est rangée. Il peut libérer ou enrouler la corde synthétique selon l'interrupteur de télécommande.
- (12) **Conducteurs à raccord rapide** – Corde synthétique à haut rendement de 1,8 m (6 pi) avec conducteurs à raccord rapide.
- (13) **Interrupteur à distance** – Deux interrupteurs pour alimenter la corde à l'intérieur ou hors du tambour du treuil.
- (14) **Poulie à chape ouvrante** – Utilisé correctement, la poulie peut doubler la puissance de traction du treuil, ou modifier la traction directement sans endommager la corde synthétique.

# MONTAGE

## Montage

Ce treuil CPE de 5 443 kg (12 000 lb) est conçu avec une configuration de boulon régulière pour cette catégorie de treuil. Plusieurs trusses de montage de treuil sont disponibles et utilisent cette configuration de boulons pour la plupart des camions et véhicules utilitaires sports les plus populaires. Si une trousse n'est pas disponible à proximité, communiquer avec CPE pour obtenir le nom d'un détaillant près de chez vous.

Si l'adaptateur de remorquage Speed Mount CPE est utilisé, les trois principales sections (moteur, tambour et boîtier de roulement) doivent être alignées correctement. Un bon alignement du treuil permettra une répartition égale de la charge complète.

### ⚠ ATTENTION

Les boulons de montage doivent être de dimension SAE de catégorie 5, ou mieux, et le couple de serrage de 34 pieds-livre.

## Montage du treuil

1. Étirer les bras de l'adaptateur de remorquage Speed Mount et fixer avec quatre (4) boulons et écrous M8.
2. Insérer deux (2) boulons M12 x 30 dans le trou du canal de montage et fixer le guide d'aluminium au canal de montage avec deux (2) rondelles plates, rondelles frein et écrous M12 fournis.
3. Retourner le treuil à l'envers. Insérer quatre (4) écrous M10 dans les trous du treuil.
4. Placer l'adaptateur de remorquage Speed Mount sur le treuil en s'assurant que le treuil soit centré sur le canal de montage.
5. Libérer un peu de corde et tirer par l'ouverture sur le devant du canal. Engager l'embrayage.
6. Fixer avec quatre (4) vis d'assemblage M10, quatre rondelles frein et quatre (4) rondelles plates dans le trou.

## Montage du treuil (suite)

7. Fixer le crochet de levage à chape et la courroie.
8. Insérer l'adaptateur de remorquage Speed Mount dans le réceptacle et fixer avec la goupille.
9. Brancher les bornes de batterie. **POUR UN BON FONCTIONNEMENT DU TREUIL :** connecter le conducteur rouge (positif) du raccord rapide à la borne positive (+) de la batterie 12 volts du véhicule. Connecter le conducteur noir (négatif) du raccord rapide à la borne négative (-) de la batterie 12 volts du véhicule.

### ⚠ ATTENTION

Les cordes synthétiques de batterie ne devraient pas être tirées au maximum. Laisser un peu de jeu pour permettre aux cordes synthétiques de bouger.

10. Insérer le raccord rapide mâle dans le raccord rapide femelle pour compléter les connexions.
11. Fixer le conducteur à distance au treuil et tester le fonctionnement.
12. Vérifier la rotation du tambour. Tourner la manette d'embrayage à la position «sortie» (bobinage libre). Tirer un peu de corde synthétique du tambour et tourner le bouton d'embrayage à la position «Entrée» pour amorcer le roulement. Appuyer sur le bouton de sortie de la corde synthétique sur le commutateur. Si le tambour tourne et libère plus de câblage, alors les connexions sont adéquates. Si le tambour tourne et retire plus de câblage, inverser alors les bornes sur le moteur. Répéter et vérifier la rotation.

### ⚠ ATTENTION

NE jamais alimenter de cordes synthétiques électriques près des bords aiguisés, dans ou près des pièces mobiles ou des pièces devenant chaudes.

## Recommandations pour un fonctionnement sûr

Les surcharges peuvent endommager le treuil, le moteur ou le cordage. Dans certains cas, vous pourriez avoir besoin d'une plus grande force de traction. Pour les charges de plus de 50 % de la charge nominale du treuil, lors de l'enroulement de la première couche de cordage, nous vous recommandons d'utiliser une poulie/poulie à chape ouvrante pour doubler le cordage. L'utilisation de la poulie/poulie à chape ouvrante augmente l'effet mécanique et permet de :

- (a) Doubler efficacement la puissance de treuillage.
- (b) Réduire le nombre de niveaux de cordage sur le tambour.
- (c) Réduire la charge de la corde jusqu'à 50 %.

Pour obtenir plus d'information sur la traction ou la capacité du cordage, reportez-vous à la section Spécifications du présent manuel.

En doublant la ligne au véhicule, fixez-la au cadre ou à une autre partie pouvant porter une charge. Le moteur du véhicule devrait tourner durant le fonctionnement du treuil, afin de minimiser l'appel à la batterie et maximiser le pouvoir et la vitesse du treuil. Si le treuil est utilisé durant une période de temps considérable alors que le moteur est éteint, la batterie pourrait se vider et devenir trop faible pour redémarrer le moteur. Apprenez à connaître le treuil avant d'en avoir besoin. Nous vous recommandons d'effectuer quelques tests pour apprendre à maîtriser les diverses techniques d'arrimage, à reconnaître les sons du treuil selon diverses charges, la façon dont la corde synthétique s'enroule sur le tambour, etc. Inspectez la corde synthétique et l'équipement avant chaque utilisation. Une corde synthétique éraillée ou endommagée devra être remplacée sur-le-champ. Utilisez uniquement une corde synthétique de remplacement identique celui du fabricant ayant exactement les mêmes caractéristiques techniques. Vérifiez l'installation et les boulons du treuil pour vous assurer qu'ils sont bien serrés avant chaque utilisation. Rangez

## Recommandations pour un fonctionnement sûr (suite)

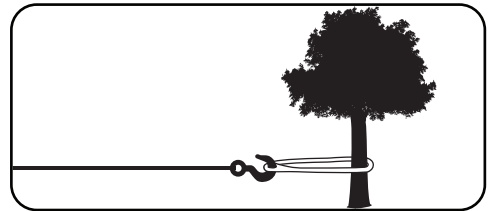
la télécommande dans votre véhicule, à l'abri de tout dommage.

Tout treuil semblant endommagé de quelque manière que ce soit, usé ou qui fonctionne mal **DOIT ÊTRE MIS HORS SERVICE JUSQU'À CE QU'IL SOIT RÉPARÉ**. Il est recommandé de faire appel à un centre de service autorisé par le fabricant pour effectuer les réparations requises.

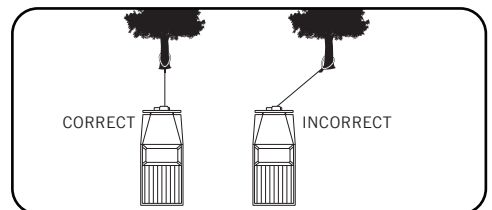
N'accrochez que les surfaces du véhicule spécifiées par son fabricant. Seuls les accessoires et/ou adaptateurs fournis par le fabricant doivent être utilisés.

## Autodépannage

Choisissez un point d'ancrage approprié, tel qu'un solide tronc d'arbre ou un bloc rocheux. Employez toujours une chaîne de bride autour du point d'attache.



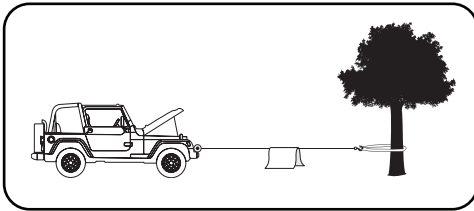
Le treuil est muni d'un guide d'aluminium pour guider la corde synthétique et réduire la courbure lors d'arrimage à courte distance. N'utilisez jamais le treuil dans un angle très prononcé, car la corde synthétique s'accumulera sur un côté du tambour causant des dommages à la corde synthétique et au treuil.



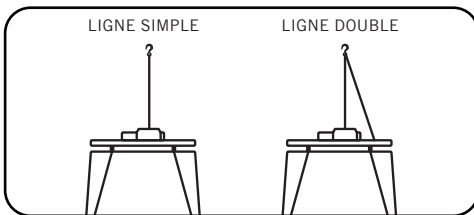
## Autodépannage (suite)

Il est possible de tirer le véhicule à angle sur une courte distance pour le redresser. Les tractions à grande distance devraient être effectuées avec le corde synthétique à un angle de 90° au treuil et au véhicule.

Pour tirer une charge, couvrez le corde synthétique d'une couverture ou d'une veste à une distance d'environ 1,5 à 1,8 m (5 à 6 pi) du crochet.



Dans le cas où la corde synthétique se romprait, cela permettra de réduire le contrecoup. Pour plus de protection, ouvrez le capot du véhicule. Pour les charges de plus de 50 % de la charge nominale du treuil, il est recommandé d'utiliser la poulie coupée (incluse) pour doubler la corde synthétique.



Ainsi, la charge sur le treuil et la tension sur la corde synthétique sont réduites d'environ 50 %.

## Techniques d'utilisation du treuil de A à Z

- (a) Prenez le temps d'analyser la situation et de bien planifier la manœuvre.
- (b) Portez des gants pour protéger vos mains.
- (c) Libérez l'embrayage pour que la corde synthétique se déroule librement et pour économiser l'énergie de la batterie.
- (d) Fixez la courroie au crochet de levage à chape.
- (e) Tirez la corde synthétique vers le point d'ancrage désiré à l'aide de la courroie.
- (f) Fixez solidement le crochet de levage à chape au point d'ancrage : sangle, chaîne ou poulie coupée. Ne fixez pas le crochet en boucle au corde synthétique.
- (g) Engagez l'embrayage.
- (h) Branchez la télécommande au treuil. Si vous souhaitez contrôler le treuil de l'intérieur du véhicule, passez alors la télécommande par une fenêtre ouverte afin d'éviter que les cordes synthétiques soient coincés dans la porte.
- (i) Démarrez le moteur afin de réapprovisionner la batterie.
- (j) Couvrez la corde synthétique d'une couverture ou d'une veste à une distance d'environ 1,5 à 1,8 m (5 à 6 pi) du crochet. Pour plus de protection, ouvrez le capot du véhicule.
- (k) Actionnez la corde synthétique pour réduire le jeu dans la corde synthétique. Une fois la corde synthétique sous tension, tenez-vous à bonne distance et ne tentez jamais de la franchir.
- (l) Vérifiez attentivement les ancrages et assurez-vous que tous les raccords soient solidement fixés.
- (m) Inspectez la corde synthétique. Assurez-vous que le tambour contient au moins 5 tours de

**Techniques d'utilisation du treuil de A à Z (suite)**

- corde synthétique.
- (n) Dégagez les environs. Assurez-vous que les gens autour se tiennent à bonne distance et que personne n'est placé directement devant ni derrière le véhicule, ni près du point d'ancrage.
  - (o) Commencez à tirer. Assurez-vous que la corde synthétique s'enroule uniformément et fermement autour du tambour. Afin de faciliter le processus, le véhicule tiré peut être conduit lentement. Évitez les charges de choc et maintenez la corde synthétique sous tension.
  - (p) Placez l'embrayage du véhicule à tirer au neutre et libérez le frein à main. Ne relâchez la pédale de frein que lorsque le treuil est à sa tension maximale. Évitez les charges de choc du treuil, ce qui risque d'endommager le treuil, la corde synthétique et le véhicule.
  - (q) Le treuil électrique est conçu en vue d'un usage intermittent. Lorsqu'il fonctionne à pleine charge, alors qu'une seule épaisseur de corde synthétique est enroulée, limitez son fonctionnement à une minute tout au plus avant de le laisser refroidir pendant quelques minutes et de reprendre la manœuvre.
  - (r) L'utilisation du treuil est terminée dès que le véhicule est ramené sur un sol stable et peut avancer par ses propres moyens.
  - (s) Immobilisez le véhicule et assurez-vous d'appliquer les freins et de positionner la transmission en position de stationnement.
  - (t) Relâchez la tension sur la corde synthétique. Le treuil n'est pas conçu pour retenir un véhicule durant une longue période de temps.
  - (u) Libérez la corde synthétique de l'ancrage.
  - (v) Rembobinez la corde synthétique. Assurez-vous que la corde synthétique déjà sur le tambour s'est enroulée serrée et de façon égale. Sinon, déroulez la corde synthétique pour le rembobiner à partir du point où elle est bien serrée.
  - (w) Gardez les mains à bonne distance du tambour et du déflecteur lorsque la corde synthétique s'enroule.
  - (x) Bloquez le crochet et la courroie.
  - (y) Débranchez la télécommande et rangez-la dans un endroit propre et sec.
  - (z) Nettoyez et inspectez tous les raccords et le matériel de fixation en vue d'une prochaine utilisation du treuil.

## ENTRETIEN

Le propriétaire ou opérateur est responsable de l'entretien périodique.

### AVERTISSEMENT

Ne jamais utiliser un treuil endommagé ou défectueux.

### AVERTISSEMENT

Un entretien inadéquat annulera la garantie.

Procédez à tout entretien prévu dans les délais. Corrigez tout problème avant d'actionner le treuil.

### AVIS

Pour obtenir de l'aide ou des pièces, communiquer avec le service à la clientèle au **1 877 338-0999**

## Lubrification

Toutes les pièces en mouvement dans le treuil électrique ont été lubrifiées à l'aide d'une graisse au lithium à haute température, à l'usine. Aucune lubrification interne n'est requise.

## Remplacement du système de câblage

Il est recommandé de faire effectuer toute modification par un centre de service autorisé par le fabricant et d'utiliser seulement des pièces fournies par le fabricant.

1. Déplacez l'anneau de la came à la position « Sortie ».
2. Déroulez le câblage à sa pleine longueur. Examinez de quelle manière la corde synthétique existante est connectée à l'intérieur du tambour.
3. Retirez l'ancien câblage et remplacez-le par le nouveau.
4. Rembobinez le câblage sur le tambour en évitant les torsions.

## Remplacement de la corde synthétique

Il est recommandé de faire effectuer toute modification par un centre de service autorisé par le fabricant et d'utiliser seulement des pièces fournies par le fabricant.

1. Déplacez l'anneau de la came à la position « Sortie ».
2. Déroulez la corde synthétique à sa pleine longueur. Examinez de quelle manière la corde existante est connectée à l'intérieur du tambour.
3. Retirez l'ancienne corde synthétique et remplacez-la par la nouvelle.
4. Rembobinez la corde synthétique sur le tambour en évitant les torsions.

## Corde synthétique

Rincer régulièrement la corde synthétique à l'eau pour retirer le sable, la saleté, la boue et les débris pouvant s'incruster ou s'accumuler dans la corde durant l'utilisation. Cela en prolongera la durée.

### AVIS

Inspecter la corde avant et après chaque utilisation. Si la corde est effilochée, elle doit être remplacée.

## Rendement

- Tension nominale . . . . . 5 443 kg (12 000 lb)
- Rapport de démultiplication . . . . . 216 : 1
- Moteur . . . . . à enroulement série 6,0 HP / 4,5 KW (12V CC)
- Cycle de tâche . . . . . Usage intermittent seulement
- Format du tambour . . . . . 63 mm (D) x 224,5 mm (L) [2,5 po (D) x 8,8 po (L)]
- Corde synthétique . . . . . 9 mm (D) x 26 m (L) [11/32 po (D) x 85 pi (L)]
- Poids brut . . . . . 48 kg (105,8 lb)
- Poids net . . . . . 43,5 kg (95,9 lb)
- Hauteur . . . . . 25,7 cm (10,1 po)
- Largeur . . . . . 14,8 cm (5,8 po)
- Longueur . . . . . 56,6 cm (22,3 po)
- Modèle à boulons . . . . . 25,4 cm x 11,4 cm (10 po x 4,5 po)

Vitesse linéaire et courant du moteur (première couche)								
Traction maximale	lb	0	2 000	4 000	6 000	8 000	10 000	12 000
	kg	0	907	1 814	2 722	3 629	4 536	5 443
Vitesse linéaire (12V CC)	ppm	15,7	9,8	7,2	5,9	4,9	3,9	2,3
	mpm	4,8	3,0	2,2	1,8	1,5	1,2	0,7
Courant moteur (12V CC)	A	115	175	220	280	320	400	480
Temps de fonctionnement*	Minutes	1	1	1	1	1	1	1
Délai de refroidissement**	Minutes	5	5	5	5	5	5	5

\*Si le moteur devient trop chaud au toucher, arrêtez le treuil sur-le-champ et laissez-le refroidir durant 5 minutes. Ne tirez pas durant plus d'une minute à ou près de la charge nominale.

\*\*Les treuils électriques sont conçus et fabriqués pour un usage intermittent et ne devraient pas être utilisés pour des applications continues.

Traction maximale et capacité de la corde synthétique					
Couches de corde synthétique sur le tambour		1	2	3	4
Capacité de traction maximale par couche	lb	12 000	9 599	8 000	6 856
	kg	5 443	4 354	3 629	3 110
Capacité du corde synthétique par couche	pi	18	39,4	64	85
	m	5,5	12	19,5	26

Utilisez une corde synthétique double et une poulie pour tirer des charges de plus 50 %.

# GUIDE DE DÉPANNAGE

Problème	Cause	Solution
Le moteur ne tourne pas	Connexion de corde synthétique de batterie trop lâche.	Serrer les écrous sur toutes les connexions de corde synthétique.
	Système d'interrupteur défectueux.	Remplacer le système d'interrupteur.
	Contacteur défectueux.	Taper sur le contacteur pour desserrer les contacts. Appliquer 12 volts aux bornes de la bobine directement. Un cliquement indique une activation correcte.
	Système d'interrupteur défectueux.	Remplacer le système d'interrupteur.
	Moteur défectueux.	Vérifier la tension au port d'armature avec l'interrupteur enfoncé. Si la tension est présente, remplacer le moteur.
	Présence d'eau dans le moteur.	Laisser égoutter et sécher. Faire fonctionner à petits coups sans charge jusqu'à ce qu'il soit entièrement sec.
Le moteur tourne mais le tambour de la corde synthétique ne tourne pas	Embrayage non enclenché.	Déplacer l'embrayage à la position « Entrée ». Si le problème persiste, un technicien qualifié doit le vérifier et le réparer.
Le moteur tourne lentement ou sa puissance est anormale	Insuffisance de courant ou de tension.	La batterie est faible. Recharger. Faire tourner le treuil avec le moteur du véhicule en marche (la batterie devrait avoir une charge solide).
	Connexion de corde synthétique de batterie trop lâche ou corrodée.	Nettoyer, serrer ou remplacer.
Le moteur surchauffe	Temps de fonctionnement du treuil trop long.	Laisser refroidir le treuil périodiquement.
Le moteur ne tourne que dans un sens	Système d'interrupteur défectueux.	Remplacer le système d'interrupteur.

## Pour du soutien technique supplémentaire :

### Soutien technique

Du lundi au vendredi, de 8 h 30 à 17 h (HNP, HAP)

Ligne sans frais : 1 877 338-0999

tech@championpowerequipment.com



# GARANTIE\*

CHAMPION POWER EQUIPMENT  
GARANTIE LIMITÉE DE DEUX (2) ANS

## Conditions de la garantie

Pour enregistrer votre produit pour bénéficier de la garantie et du service téléphonique d'assistance technique à vie GRATUIT, veuillez visiter :

<https://www.championpowerequipment.com/register>

Pour terminer l'enregistrement, vous devez inclure une copie du reçu de caisse comme preuve d'achat. Une preuve d'achat est requise pour bénéficier du service de garantie. Veuillez enregistrer votre produit dans les dix (10) jours suivant son achat.

## Garantie de réparation et de remplacement

CPE garantit à l'acheteur original que les composants mécaniques et électriques seront exempts de défauts de matériau et de fabrication pour une période de deux ans (pièces et main-d'œuvre) à partir de la date d'achat initiale et de 180 jours (pièces et main-d'œuvre) pour un usage commercial et industriel. Les frais de transport du produit pour réparation ou remplacement en vertu de cette garantie sont de la seule responsabilité de l'acheteur. Cette garantie n'est valable que pour l'acheteur initial et n'est pas transférable.

## Ne pas rapporter le produit sur le lieu d'achat

Communiquez avec le soutien technique et CPE diagnostiquera tout problème par téléphone ou par courriel. Si le problème n'est pas résolu par cette méthode, CPE peut, à son choix, autoriser d'autres moyens de réparation et / ou de remplacement.

## Exclusions de la garantie

Cette garantie ne couvrira pas les réparations et équipements suivants :

### Usure normale

Les produits contenant des composants mécaniques ou électriques doivent faire l'objet d'un entretien périodique pour bien fonctionner. Cette garantie ne couvre pas les réparations quand l'usure normale a épuisé la durée de vie utile d'une pièce ou de l'équipement complet.

### Installation, utilisation et entretien

Cette garantie ne couvrira pas les pièces et la main-d'œuvre si le produit est considéré comme ayant été mal utilisé, négligé, malmené de façon accidentelle ou intentionnelle, chargé au-delà de ses limites, modifié, installé inadéquatement ou mal connecté à un composant électrique. L'entretien normal n'est pas couvert par cette garantie et ce n'est pas requis qu'il soit effectué à un établissement ou par une personne autorisée par CPE.

## Autres exclusions

Cette garantie exclut :

- les défauts apparents portant notamment sur la peinture et les décalques, etc.,
- les articles d'usure tels que le câble du treuil, etc.,
- les accessoires tels que les housses de rangement,
- les défauts dus à des catastrophes naturelles et autres événements majeurs au-delà du contrôle du fabricant,
- les problèmes causés par des pièces autres que celles de Champion Power Equipment.

## Limites de la garantie implicite et des dommages indirects

Champion Power Equipment décline toute obligation en matière de réclamations concernant le temps perdu, l'utilisation de ce produit, le fret ou toute autre réclamation secondaire ou indirecte découlant de l'utilisation de ce produit par quiconque. CETTE GARANTIE REMPLACE TOUTES LES AUTRES GARANTIES, EXPRESSE OU IMPLICITE, Y COMPRIS LES GARANTIES DE QUALITÉ MARCHANDE OU D'ADÉQUATION À UN USAGE PARTICULIER.

Les produits fournis en remplacement seront soumis à la garantie du produit original. La durée de la garantie du produit échangé sera calculée en fonction de la date d'achat du produit original.

Cette garantie vous donne certains droits, lesquels peuvent varier d'un état ou d'une province à l'autre. Il se peut que vous ayez des droits autres que ceux qui sont énoncés dans la garantie, selon votre état ou votre province.

## Coordonnées

### Adresse

Champion Power Equipment, Inc.  
6370 S Pioneer Way, Unit 101  
Las Vegas, NV 89113 É.-U.  
[www.championpowerequipment.com](http://www.championpowerequipment.com)

### Service à la clientèle

Ligne sans frais : 1 877 338-0999  
[info@championpowerequipment.com](mailto:info@championpowerequipment.com)  
N° télécopieur : 1 562 236-9429

### Service technique

Ligne sans frais : 1 877 338-0999  
[tech@championpowerequipment.com](mailto:tech@championpowerequipment.com)