

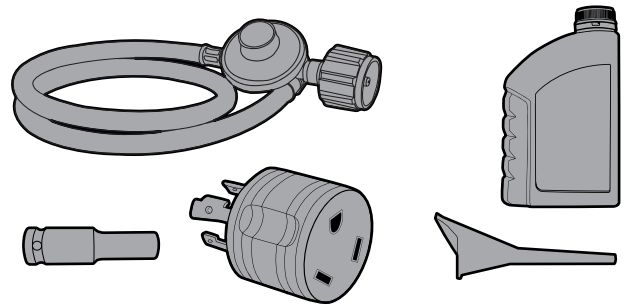


## QUICK START


QUICK START GUIDE • GUIDE DE DÉMARRAGE RAPIDE



### PARTS INCLUDED / PIÈCES INCLUSES




### ! DANGER / DANGER



**MOVE GENERATOR OUTDOORS**  
 Using a generator indoors CAN KILL YOU IN MINUTES. Generator exhaust contains carbon monoxide. This is a poison you cannot see or smell.  
**NEVER** use inside a home or garage, **EVEN IF** doors and windows are open.  
**ONLY** use **OUTSIDE** and far away from windows, doors, and vents.

**AMENEZ LA GÉNÉRATRICE À L'EXTÉRIEUR.**  
 Utiliser une génératrice à l'intérieur PEUT VOUS TUER EN QUELQUES MINUTES. L'échappement de la génératrice contient du monoxyde de carbone. Il s'agit d'un poison que vous ne pouvez ni voir ni sentir.  
 Ne l'utilisez **JAMAIS** dans la maison ou le garage **MÊME SI** les portes et les fenêtres sont ouvertes.  
 Utilisez la **UNIQUEMENT À L'EXTÉRIEUR**, loin des fenêtres, portes et trappes de ventilation.

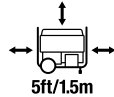
### ! WARNING / AVERTISSEMENT



Read the **ENTIRE** operator's manual to become familiar with the features of this product before operation. This QuickStart Guide **IS NOT** a substitute for the operator's manual.  
 Failure to operate the product correctly could result in damage to the product, personal property or cause serious injury or death.

Lisez **TOUT** le manuel de l'opérateur pour vous familiariser avec les caractéristiques de ce produit avant de l'utiliser. Ce guide de démarrage rapide **NE** remplace **PAS** le manuel de l'opérateur.  
 Le fait de ne pas faire fonctionner le produit correctement peut entraîner des dommages au produit, à des biens personnels ou causer des blessures graves ou la mort.


### ! NOTICE / AVIS




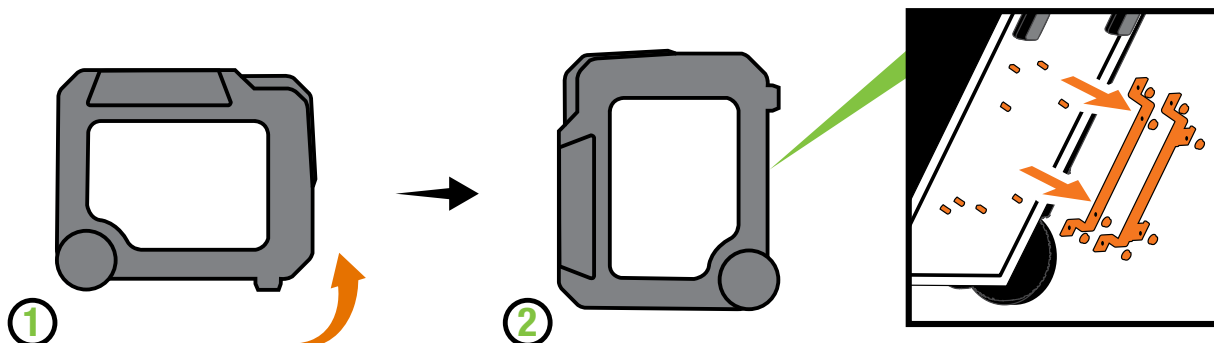
Keep all objects at least 5 feet (1.5 m) from generator. Heat from the muffler and exhaust gas can ignite combustible materials.  
 Gardez tous les objets à au moins 5 pi (1,5 m) de la génératrice. La chaleur dégagée par le silencieux et le gaz d'échappement peuvent enflammer les objets combustibles.

# SET UP / MONTAGE

## 1.

**Remove shipping hardware.**  Assembly > Remove Shipping Support Hardware.


**Retirer le matériel d'expédition.**  Assemblage > Retirez le matériel de support pour l'expédition



## 2.

**Add oil.**  Assembly > Add Engine Oil.

Recommended: 5W-30, up to 20.3 fl. oz. (600 ml) DO NOT overfill.

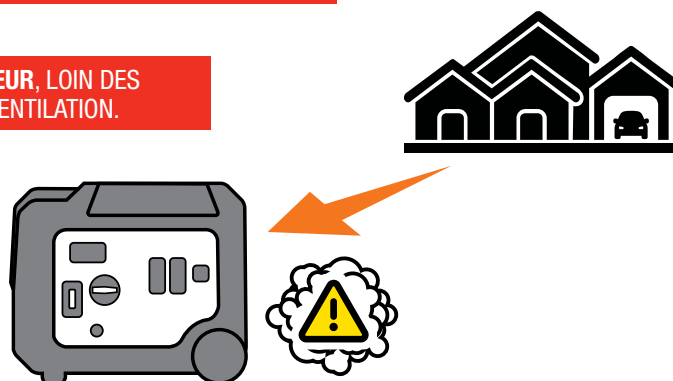
**Ajoutez de l'huile.**  Assemblage > Pour ajouter de l'huile au moteur.

Recommandation : 5W-30, jusqu'à 600 ml (20,3 oz liq).  
ÉVITEZ de trop remplir.



## 3.

**Move the generator outdoors. / Amenez la génératrice à l'extérieur.**



## 4.

### Add fuel - Gasoline or Propane (LPG)

📖 Assembly > Add Fuel

### Ajoutez du carburant - L'essence ou propane (GPL)

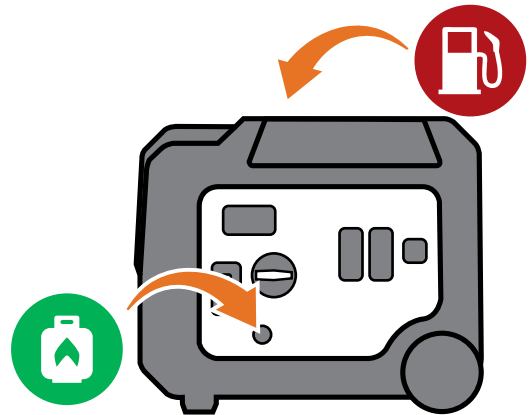
📖 Assemblage > Ajout de carburant



FOR GASOLINE OPERATION:  
DO NOT USE E15 OR E85



POUR LE FONCTIONNEMENT À ESSENCE:  
N'UTILISEZ PAS D'ESSENCE E15 OU E85.



## 5.

DO NOT plug in any electrical devices.

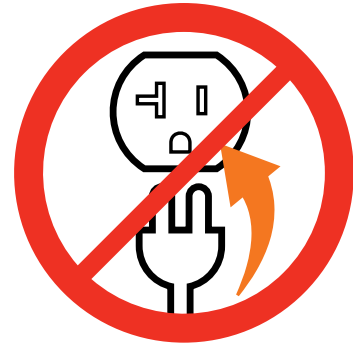
NE BRANCHEZ PAS l'unité dans un dispositif électrique.



NEVER START OR STOP THE GENERATOR WITH  
ELECTRICAL DEVICES CONNECTED OR TURNED ON!



NE JAMAIS DÉMARRER NI ARRÊTER LA GÉNÉRATRICE AVEC DES  
APPAREILS ÉLECTRIQUES BRANCHÉS OU EN MARCHÉ



## 6a.



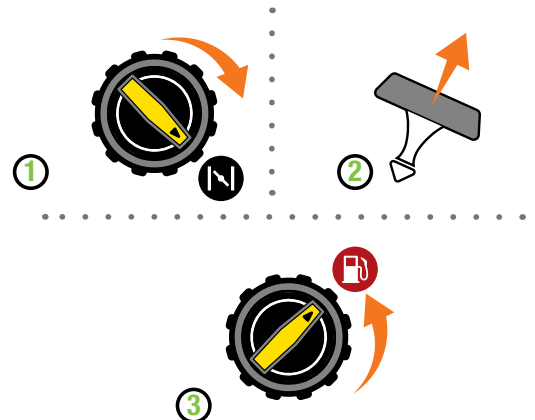
### Starting the Engine: Gasoline Démarrage du moteur : L'essence

#### Manual Start

1. Turn the **EZ Start Dial** to the gasoline "CHOKE" position.
2. Pull the **recoil** to start the engine.
3. Turn the **EZ Start Dial** to the gasoline "GASOLINE RUN" position.

#### Démarrage manuel

1. Tournez le **cadran EZ Start** à la position « ÉTRANGLEUR » de essence.
2. Tirez sur le **lanceur à rappel** pour démarrer le moteur.
3. Déplacez le **cadran EZ Start** à la position « ESSENCE EN MARCHÉ ».



## 6b.



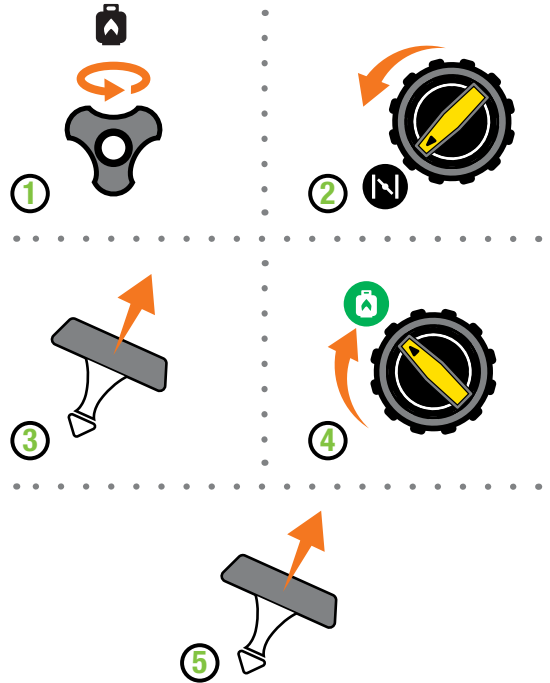
### Starting the Engine: Propane (LPG) Démarrage du moteur : Propane (GPL)

#### Manual Start

1. Open the **propane tank valve**.
2. Turn the **EZ Start Dial** to the propane “CHOKE” position.
3. Pull the **recoil** 2-3 times to prime the engine.
4. Turn the **EZ Start Dial** to the “PROPANE RUN” position.
5. Pull the **recoil** to start the engine.

#### Démarrage manuel

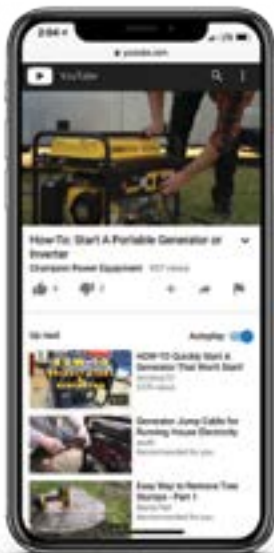
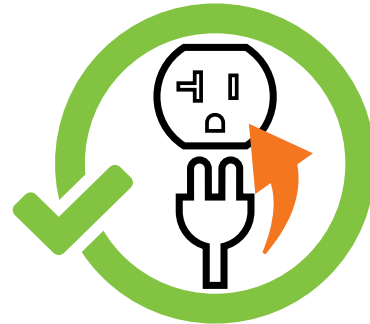
1. Ouvrez complètement la **soupape de la bonbonne de GPL**.
2. Tournez le **cadran EZ Start** à la position « ÉTRANGLEUR » de propane.
3. Tirez sur le **lanceur à rappel** 2 à 3 fois pour amorcer le moteur.
4. Déplacez le **cadran EZ Start** à la position « PROPANE EN MARCHÉ ».
5. Tirez sur le **lanceur à rappel** pour démarrer le moteur.



## 7.

**Plug in.** 📖 Operation > Connecting Electrical Loads.

**Branchement.** 📖 Fonctionnement > Branchement des charges électriques.



### YouTube

Visit our YouTube channel to watch our how-to videos and subscribe to view our latest videos on our Champion Power Equipment products!

Visitez notre chaîne YouTube pour regarder nos vidéos pratiques et abonnez-vous pour voir nos dernières vidéos sur nos produits Champion Power Equipment!



1-877-338-0999

CHAMPIONPOWEREQUIPMENT.COM



TAKEYOURGENERATOROUTSIDE.COM